

Medyka 31.08.2007r.



**KOMENDANT  
PLACÓWKI STRAŻY  
GRANICZNEJ  
w Medyce**

FAX NR 2542/07

Dotyczy: rozbudowy PSG w Medyce.

W załączeniu przesyłam koncepcję rozbudowy PSG w Medyce w zakresie budynku garażowego, kojców dla psów, toru przeszkód oraz kuchni do przygotowywania posiłków dla psów.

załączniki - komplet - tylko adresat

pplk SG Bogusław ŚLAZYK

UWAGI DOTYCZĄCE BUDY I WYBIEGU

1. Buda składa się z legowiska i przedsionka. Legowisko musi być takie duże, aby pies leżący na boku, mógł swobodnie wyprostować wszystkie kończyny – zbyt obszernego legowiska pies nie może ogrzać ciepłem własnego ciała. Buda ma kształt skrzyni prostokątnej o wymiarach wewnętrznych: długość 160 cm, szerokość 90 cm, wysokość ściany przedniej 80 cm, wysokość ściany tylnej 65 cm. Jest osadzona na 4-ch nogach metalowych wysokości 20 cm. Dach budy umocowany jest za pomocą zawiasów, umożliwiających jego podnoszenie, nieznacznie pochylony, pokryty blachą lub papą bitumiczną. Wnętrze budy dzieli ściana z desek na dwie nierówne części, tworząc w ten sposób legowisko i przedsionek, przy tym długość legowiska wynosi 100 cm a przedsionka 50 cm. Przegroda jest w ten sposób zbudowana, że można ją w razie potrzeby wyjmować. Jest w niej otwór wyjściowy takich samych rozmiarów jak główny otwór wejściowy. Otwory te, szerokości 30 cm i wysokości 45 mają kształt łukowaty linii górnej. Oba otwory wejściowe zaopatrzone są w progi wysokości 5 cm, w celu niedopuszczenia do legowiska wody deszczowej lub topniejącego śniegu. Ściany, podłoga i dach muszą być podwójne aby tworzyły przestrzeń izolacyjną wypełnioną styropianem (gr.5cm) i obitą wewnątrz grubą folią paroprzepuszczalną. Odpowiednia izolacja chroni nie tylko przed mrozem, ale i upałem, uniemożliwiające m. in. silne nagrzanie budy. Wewnętrzne ściany budy muszą być składane na własne pióro, gładko wyheblowane. Wszystkie elementy drewniane budy muszą być zakonserwowane przeciwko grzybom pokostem lnianym. Jeżeli kojce nie posiadają zadaszania, to wtedy dach budy powinien mieć wysunięty okap ze wszystkich stron przynajmniej 20 cm, ( buda zadaszona – 50cm) zewnętrzne ściany budy zabezpieczone przed wilgocią farbą olejną lub emulsyjną. Ściany i dach należy wykonać z tarcicy (suchej) o grubości 25 mm, podłogę i podest z tarcicy o grubości 32 mm. Górne brzegi ściany budy stanowią płaszczyznę ściśle dopasowaną do płaszczyzny dachu. Dla uszczelnienia dachu z brzegami górnymi budy montuje się na wewnętrznej stronie kantówkę 5x5 cm. Na wysokości ściany odgradzającej przedsionek od właściwej budy, kantówka posiada przerwę, w której przy nałożeniu dachu na budę, wchodzi ściana przedsionka.

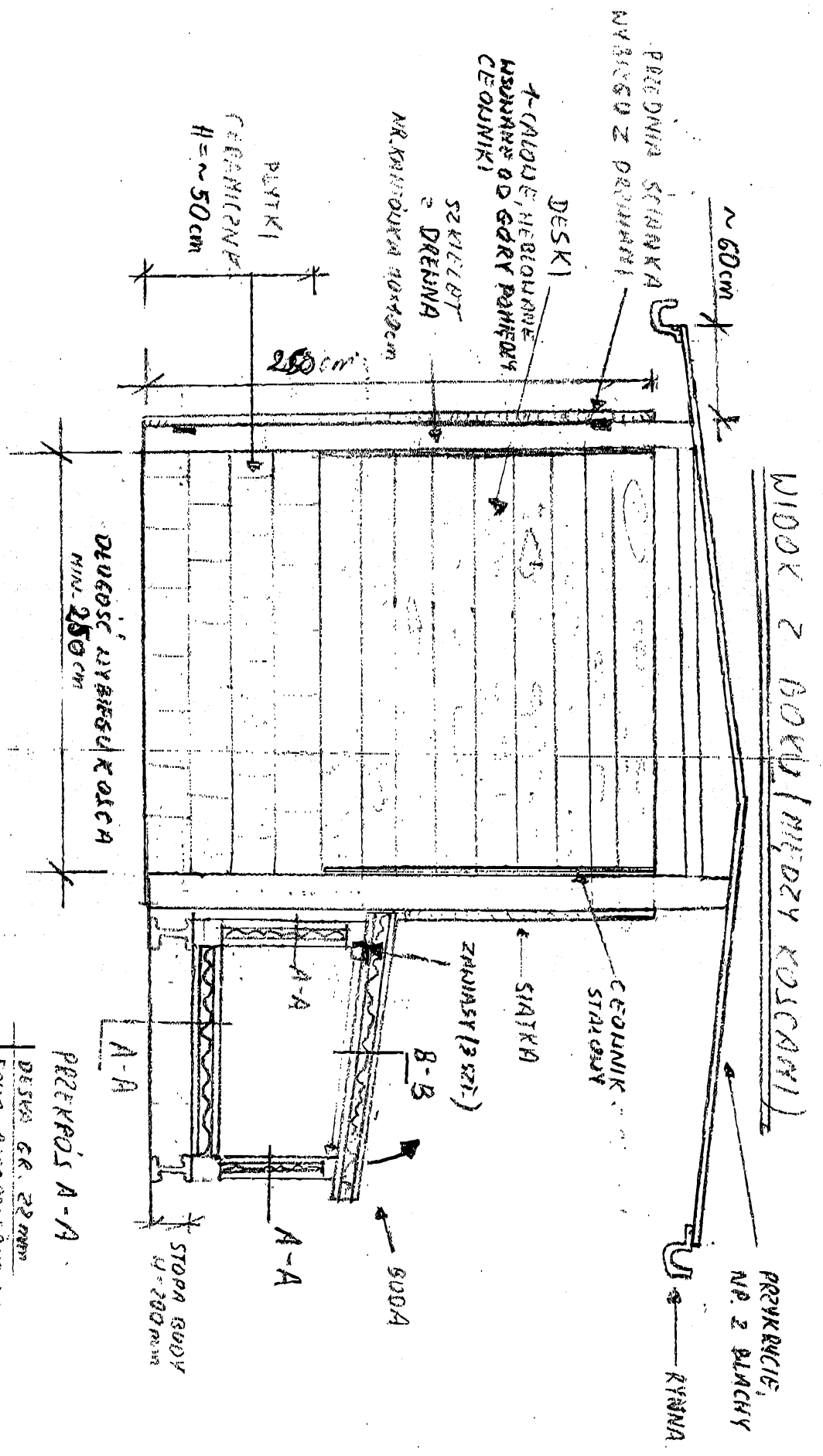
2. Wybieg o powierzchni 4-16 m<sup>2</sup> w zależności od wielkości psa, jest to przestrzeń zamknięta ze wszystkich stron dobrze naciągniętą drucianą siatką ( także z góry ) o oczkach 2 x 2 cm z drutu ocynkowanego grubości 2,5 mm (lub ściany boczne z 1-calowych heblowanych i fugowanych desek, a ściana przednia z siatki drucianej). Wysokość ogrodzenia 200 cm. W przedniej ścianie wybiegu są drzwi, takich rozmiarów, aby człowiek mógł swobodnie wejść na wybieg, zamykany na kłódkę. Szkielet ogrodzenia podwórka składa się z oddzielnych 2-ch ram bocznych, 1-iej przedniej oraz stropu. Słupki pionowe tych ram tworzy kantówka o przekroju 10x10 cm a poprzeczki (poziome części) łąta sosnowa o przekroju 4x8 cm. W przedniej ścianie montuje się drzwi wejściowe do wybiegu o szerokości 70 cm i na całą wysokość.

Podłoga wybiegu w kojcach zablokowanych o mniejszej powierzchni ( 4-8 m<sup>2</sup> ), powinna być cała utwardzona i pokryta płytkami terrakoty karbowanej. Na dużych wybiegach o 16 m<sup>2</sup> utwardza się terrakotą połowę wybiegu z budą. Zbyt małe wybiegi sprzyjają chorobie kojcowej. Utwardzona podłoga wybiegu sięga 50 cm poza granice ogrodzenia tworząc chodnik wokół niego. Spadek podwórka wynosi ok. 5% ( 1:20 ) od strony budy umożliwiając odpływ wody i nieczystości. Odpływ ten skierowuje się do kanału lub do krytej studzienki. Przed budą umieszcza się drewniany podest wielkości 100 x 80 cm osadzony na progach 4 x 4 cm, na którym pies mógłby

swobodnie odpoczywać nie narażając się na bezpośredni kontakt z nieprzyjemnym podłożem.

3. Stojak na miski umieszcza się w narożniku frontowym na ruchomej osi, 25 cm od poziomu podłogi w ten sposób, żeby w przypadku usuwania miski z kojca stojak również mógł być usunięty za ścianę wybiegu. Podstawa i otwór na miskę uzależnione są od średnicy miski. Szczególnie jest on przydatny przy karmieniu psa w czasie nieobecności przewodnika.

Proponuje się wykonać zadaszanie wybiegów, np. blachą stalową na konstrukcji z kantówek drewnianych.



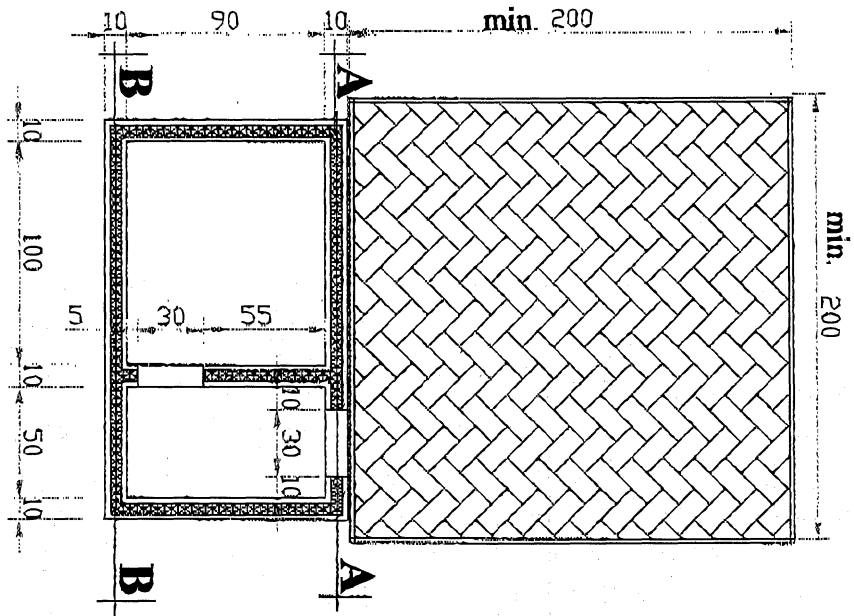
DŁUGOŚĆ MIĘDZY KOŚCAMI  
MIN. 250cm

PRZEKROJ A-A

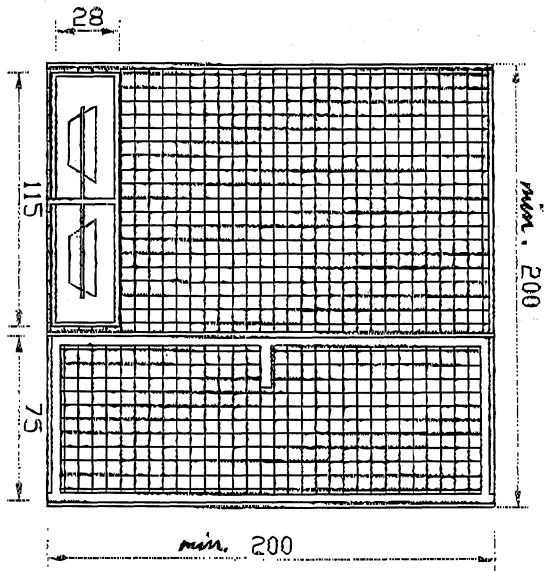
- DESKA GR. 22 mm
- FOUR RĘBIE PROZ. BOKOWA
- STYKOWANIE GR 50 mm N20
- DESKA GR. 22 mm
- PRZEKROJ B-B

DESKA GR. 22 mm	5 x 1000 mm	N20
DESKA GR. 22 mm		

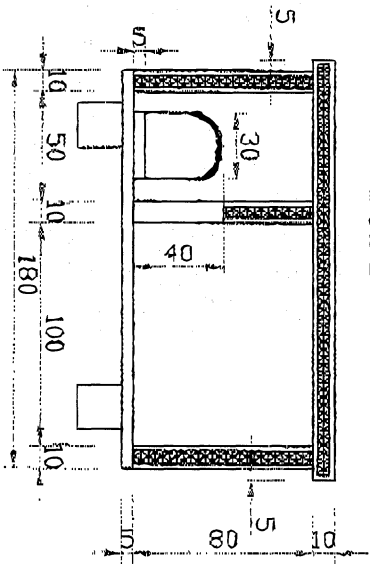
**WIDOK Z GÓRY**



**WIDOK Z PRZODU**

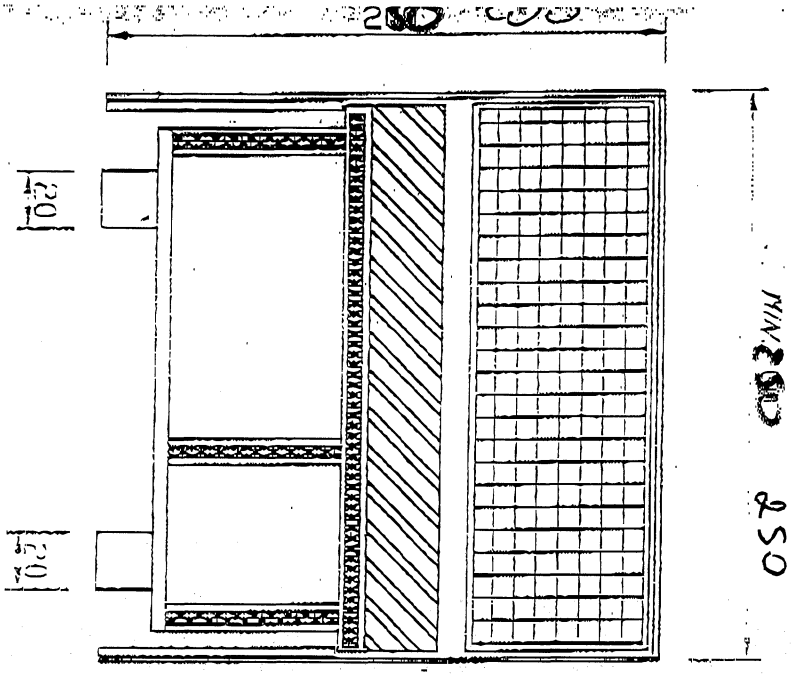


**PRZEKRÓJ A-A  
BUDY**

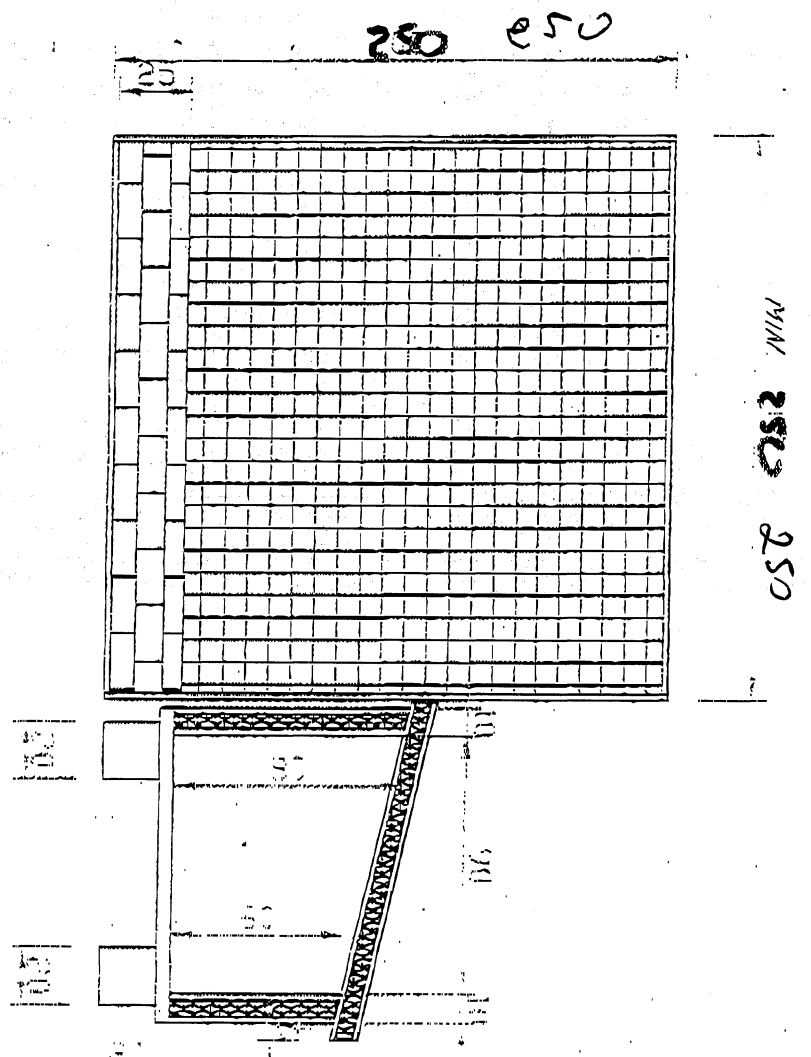


<b>BUDA I WYBIEG</b>	
OTPS Lubon	NR PRS
	1

WIDOK Z TYŁU  
PRZEKRÓJ C-C



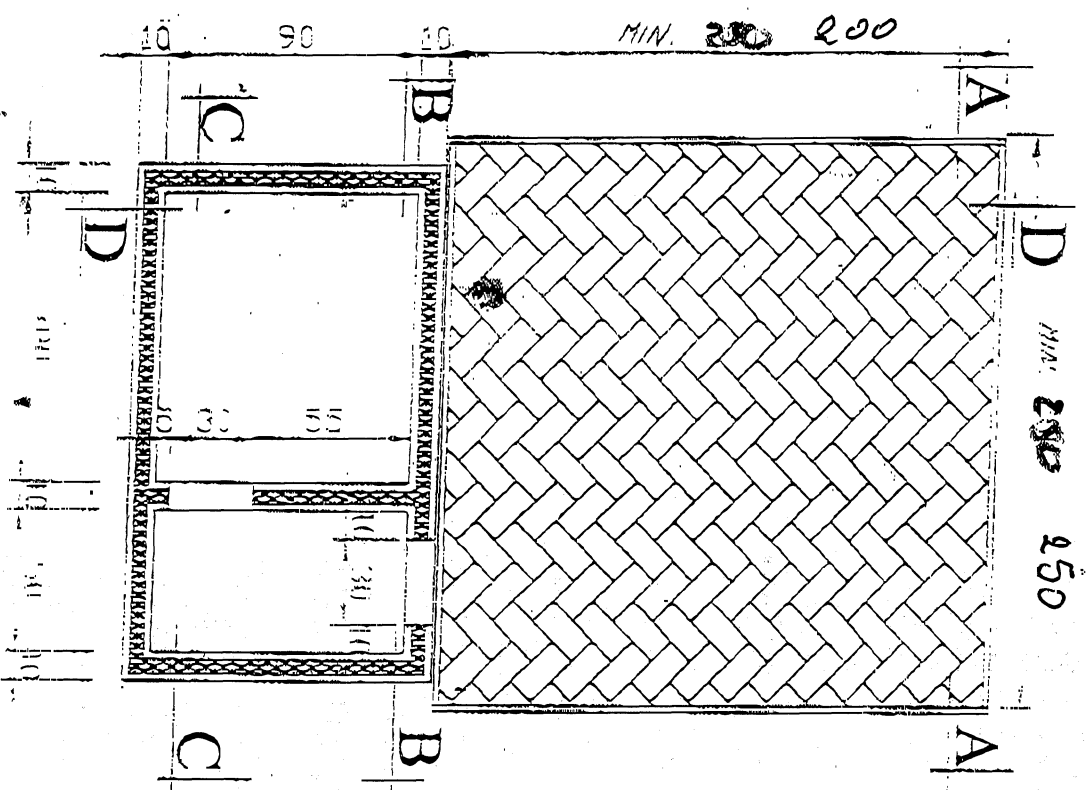
WIDOK Z BOKU  
PRZEKRÓJ D-D



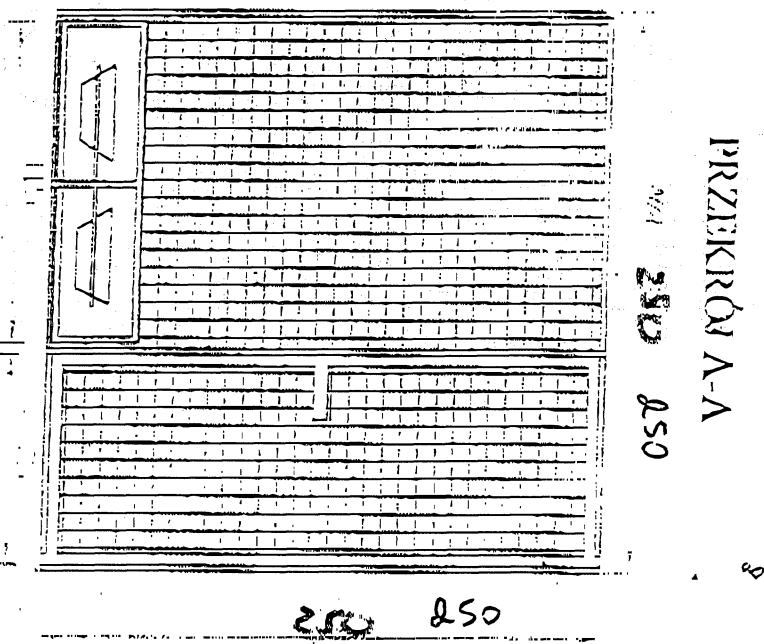
BUDA I WYBIEG

OTPS Luban NIKYS

WIDOK Z GÓRY



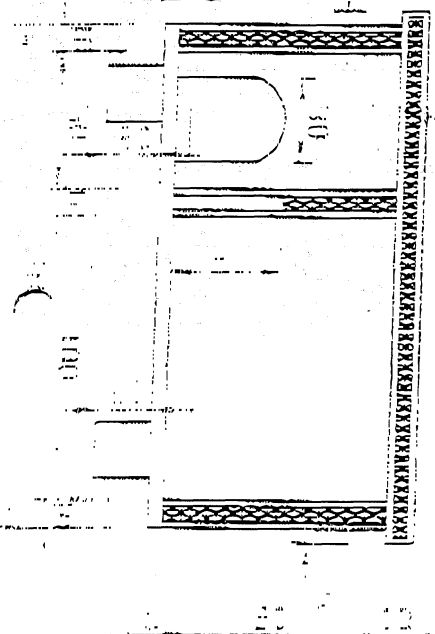
WIDOK Z PRZODU



PRZEKRÓJ A-A

MIN. 250 250

PRZÓD BUDY  
PRZEKRÓJ B-B



4. Zamawiający nie zamierza zwoływać zebrania wykonawców.

6. Osoby uprawnione do bezpośredniego kontaktowania się z oferentami:

- sprawy techniczne dotyczące przedmiotu zamówienia:

**Pan kpt. mgr inż. Józef Chojnacki** - Kierownik Sekcji Zakwaterowania i Budownictwa ŁOSG  
tel. (075)722 40-12 w. 445;

**Pan mjr mgr inż. Andrzej Bużantowicz** - Starszy Specjalista Sekcji Zakwaterowania i Budownictwa ŁOSG - w. 447

- sprawy związane ze sporządzeniem oferty:

**Pani ppor. mgr Danuta Hamielec** - p.o. Kierownika Sekcji Zamówień Publicznych - w. 475.

#### IX. Protesty i odwołania.

Do niniejszego postępowania nie ma zastosowania procedura odwoławcza z ustawy o zamówieniach publicznych, gdyż postępowania to jest prowadzone w trybie uproszczonym, w którym - zgodnie z art. 15 ust. 1 - nie stosuje się przepisów dotyczących protestów i odwołań.

### Rozdział 2 - Opis przedmiotu zamówienia.

1. Przedmiot zamówienia obejmuje:

- wykonanie bud drewnianych dla psów w ilości 120 sztuk i dostarczenie ich do wyznaczonego miejsca loco: magazyn budowlany Zamawiającego, Lubań, ul. Wojska Polskiego 2,
- budy dla psów winny zostać wykonane zgodnie z załączonymi rysunkami (zał. 4 i 5) oraz poniższym opisem:
  - buda o kształcie skrzyni prostokątnej o wymiarach wewnętrznych: długość 150-152 cm, szerokość 84-88 cm, wysokość ściany przedniej 80-83 cm, wysokość ściany tylnej 66 cm. Osadzona na progach wysokości 12 cm. Dach budy winien być umocowany za pomocą zawiasów umożliwiających jego podnoszenie, nieznacznie pochylony, pokryty blachą lub papą,
  - wnętrze budy podzielone ścianą z desek na dwie nierówne części, tworząc legowisko i przedsionek (długość legowiska 98-100 cm, długość przedsionka 52 cm), ścianka dzieląca winna być zbudowana w sposób umożliwiający jej wyjęcie w razie potrzeby. W ściance winien być umieszczony otwór wejściowy o takich samych wymiarach jak główny otwór wejściowy. Oba otwory o wymiarach: szerokość 30 cm u dołu i 41 cm wysokości, linii górnej w kształcie łukowatym i zaopatrzone w progi o wysokości około 5 cm w celu niedopuszczenia do legowiska wody deszczowej lub topniejącego śniegu.
  - ściany i dach należy wykonać z tarcicy o grubości 25 mm, podłogę i podest z tarcicy o grubości 32 mm,
  - ściany, podłoga i dach winny być podwójne, aby tworzyły przestrzeń izolacyjną, którą od wewnątrz należy obić grubą folią. W przestrzeni izolacyjnej, oprócz folii, należy zastosować warstwę ocieplającą ze styropianu o grubości 2 cm,
  - wewnętrzne ściany budy muszą być składane na własne pióro i gładko wyheblowane,
  - budy winny być zaimpregnowane pokostem lnianym i zakonserwowane środkiem przeciw grzybicznym (rodzaj środka przeciw grzybicznego wybrany oferent skonsultuje z Komendantem Ośrodka Tresury Psów Służbowych Panem mjr Leopoldem Pyrakiem),

2. Wykonane budy dla psów winny być dostarczone środkiem transportu wykonawcy na jego koszt do wyznaczonego miejsca w nieprzekraczalnym terminie do dnia 10 grudnia 1999 r.





# Budynek garażowy

## Dane podstawowe:

Długość : 31 m,

Szerokość (głębokość) : 9 m,

Wysokość bram garażowych : 3 m,

Wysokość budynku : ok. 5 m,

Dach : Dwuspadowy, łamany,

Ilość bram garażowych : 6 szt.,

Rozkład boksów : 5 + 1 osobny boks

Szerokość boksu : 5 m

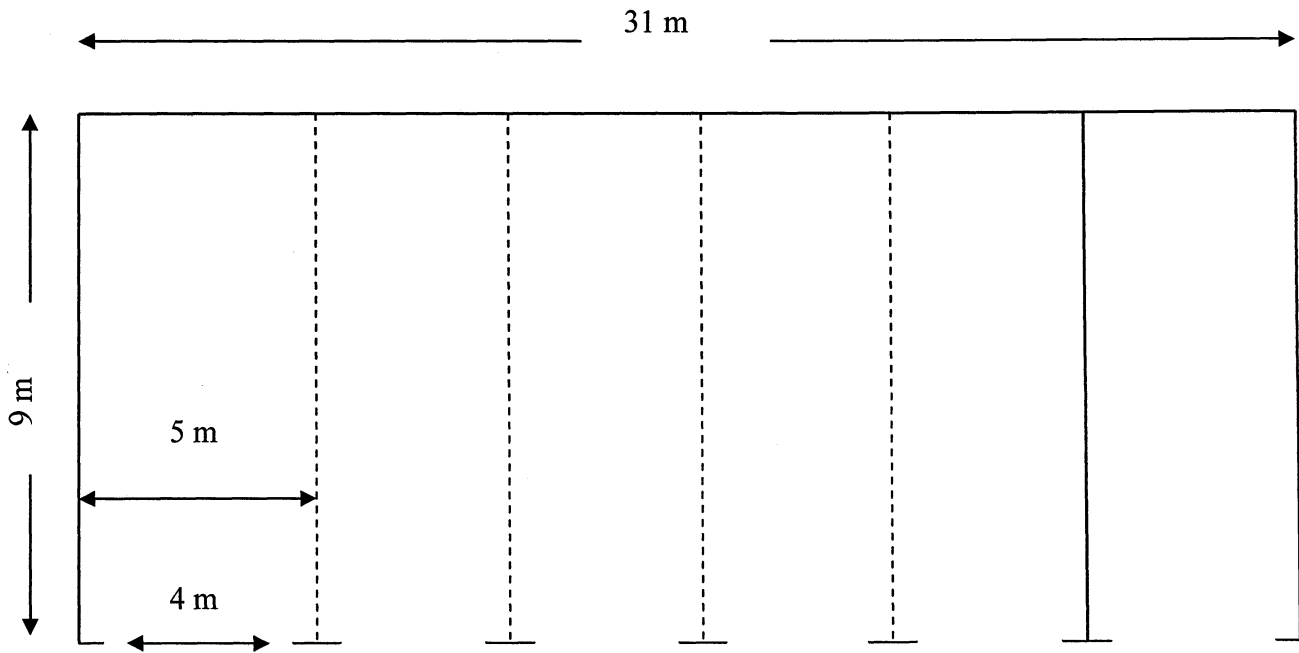
## Opis instalacji i wyposażenia:

- ściany z pustaków lub bloczków,
- dach z blachy, np. trapezowej,
- posadzka zmywalna, np. wyłożona płytkami terakotowymi,
- ściany z powierzchnią zmywalną np. wyłożone płytkami lub lamperia,
- instalacja elektryczna 400V - 1 gniazdo hermetyczne,
- instalacja elektryczna 240 V - po 3 gniazda na każdy boks garażowy,
- instalacja elektryczna 24 V - po 1 gnieździe na każdy boks garażowy + lampy przenośne 24 V,
- osprzęt elektryczny - hermetyczny,
- budynek wyposażony należy w wentylację mechaniczną uruchamianą ręcznie, nawiewno - wyciągową, zapewniającą odpowiednią wymianę powietrza,
- drzwi garażowe podnoszone elektrycznie, rolowane, z ociepleniem, ze sterowaniem na pilota,
- oświetlenie zgodne z normami, w osprzęcie hermetycznym,
- instalacja wodno - kanalizacyjna, kratki ściekowe w każdym boksie garażowym z odprowadzeniem,
- punkt czerpania wody z podgrzewaczem + umywalka,
- szafka na narzędzia, stół narzędziowy, zestaw podstawowych kluczy, imadło, itp.
- zestaw elektronarzędzi: wiertarka, szlifierka kątowna, itp.
- kärcher,

KOMENDANT  
PLACÓWKI STRAŻY GRANICZNEJ  
w Medyce

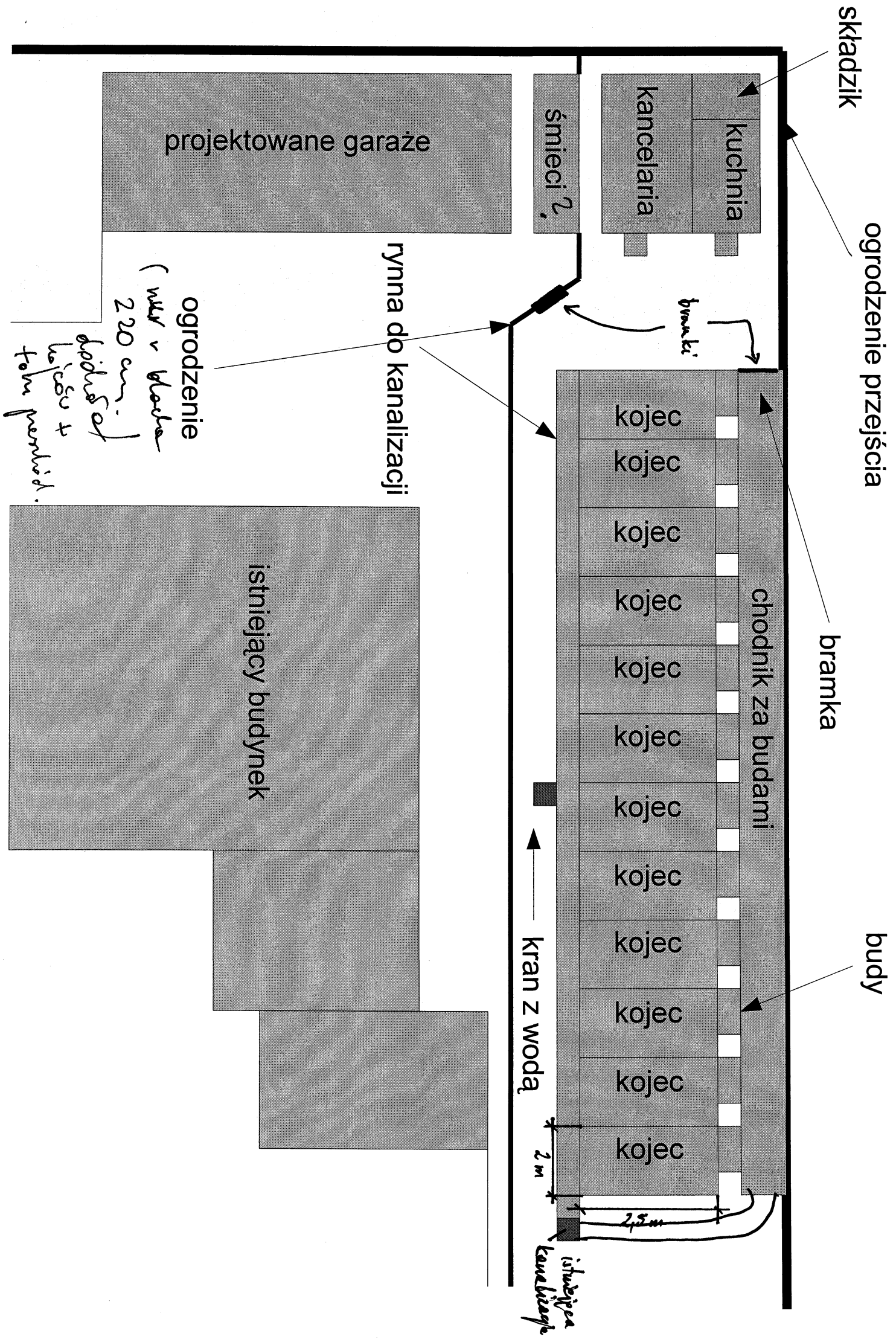
pplk mgr Bogusław ŚLAZYK

# Szkic garażu



KOMENDANT  
PLACÓWKI STRAŻY GRANICZNEJ  
w Medyce

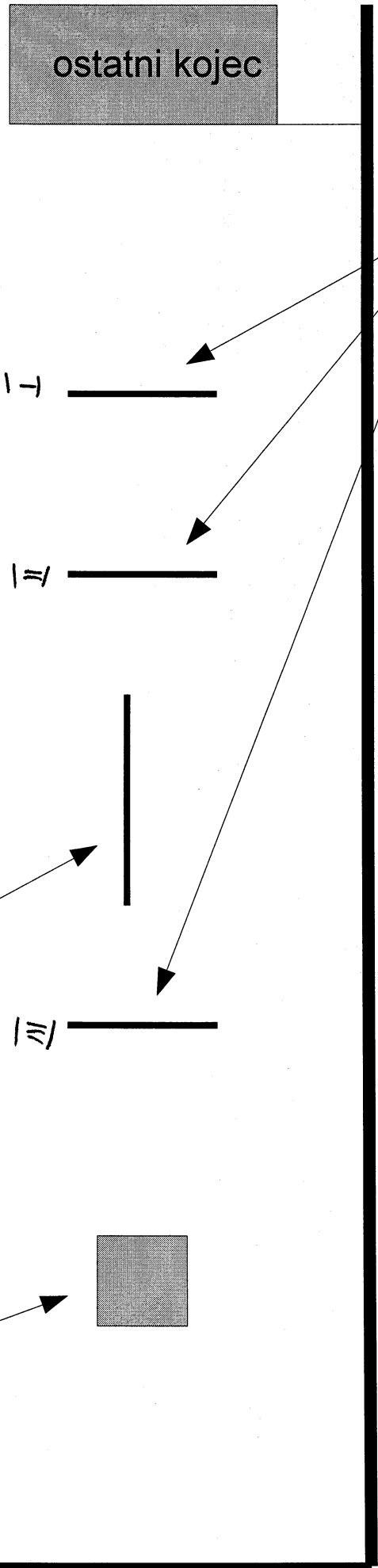
ppłk mgr *Edward* ŚLAZYK



ostatni kojec

plotki

ogrodzenie przejścia



projektowane ogrodzenie

~ 35 m

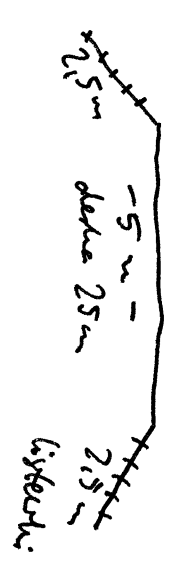
kładka

drabina

rozmiar: 1 m

[ caouit ]

Plot I	-	wys. 60 cm (6 desek x 10 cm)
Plot II	-	wys. 80 cm (4 deski x 20 cm)
Plot VI	-	wys. 1 m (5 desek x 20 cm)



goire  
1 m x 1 m  
barierka  
Schodki Takt  
deski  
8-10 cm

9/ spożywanie posiłku przez psa powinno odbywać się w zupełnym spokoju w obecności przewodnika. Niepokojenie psa podczas karmienia wpływa ujemnie na trawienie,

10/ karmę nie wyjedzoną usuwa się po 15 minutach do odpowiedniego pojemnika z pokrywką i przeznaczą np. dla świń. Nie zjedzone resztki nie wolno podawać innym psom,

11/ po karmieniu miskę i łyżkę do mieszania trzeba wymyć dokładnie gorącą wodą z płynem do mycia naczyń, dobrze spłukać i odstawić na czysty regał w pomieszczeniu przykuchennym,

12/ czy pies jest żywiony prawidłowo, zorientować się można po odchodach. Przy prawidłowym żywieniu odchody są miękkie, kielbaskowate, brązowe albo jasnobrunatne. Twarde albo kruszące się, białe albo jasnożółte odchody oznaczają, że pies otrzymał nadmiar kości. Prawie czarne odchody - za dużo mięsa; papkowaty nieforemny kał - za wiele mało treściwych dodatków.

11. Do żywienia psów przewodnik otrzymuje i wykorzystuje następujący sprzęt:

- 1/ miska aluminiowa do karmienia o średnicy 45 cm i głębokości 15 cm,
- 2/ miska kamionkowa /aluminiowa/ do pojenia o średnicy 28 cm i głębokości 10 cm,
- 3/ łyżka aluminiowa /opatka drewniana/ do studzenia stawy,
- 4/ garnek /kocioł/ do gotowania karmy,
- 5/ czerpak do nalewania stawy,
- 6/ noże do obierania jarzyn i krojenia mięsa,
- 7/ łyżka - miarka do nabierania kaszy,
- 8/ kopyś do mieszania stawy,
- 9/ deski do krojenia mięsa i obierania jarzyn.

Czasokres używalności określają odrębne przepisy.

§ 15.

#### POMIESZCZENIE PSÓW SŁUŻBOWYCH

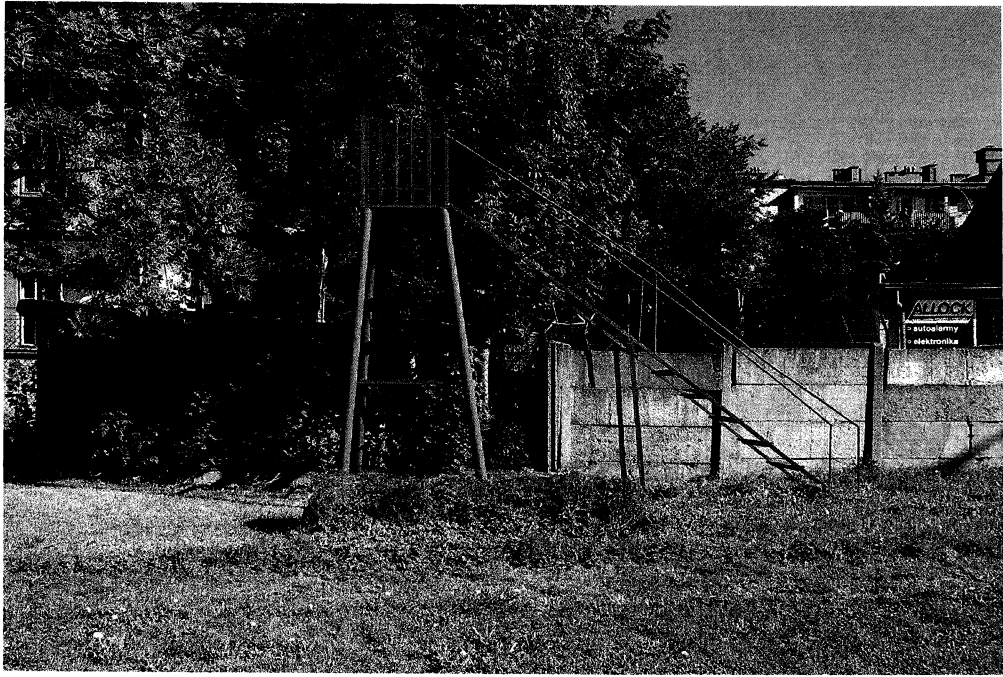
1. Nieodzownym warunkiem utrzymania psa w odpowiedniej kondycji jest odpowiednie pomieszczenie przeznaczone do odpoczynku po służbie i szkoleniu. Najodpowiedniejszym z pomieszczeń dla psa służbowego jest kojec. Zapobiega on rozluźnieniu dyscypliny, wpływowi osób postronnych, nie dopuszcza do rozwijania się wad /narowów/ oraz zapewnia dobre warunki bytu. Składa się on z budy i wybiegu /załączniki nr 5 i 6/.

Wyposeżenie Kuchnia

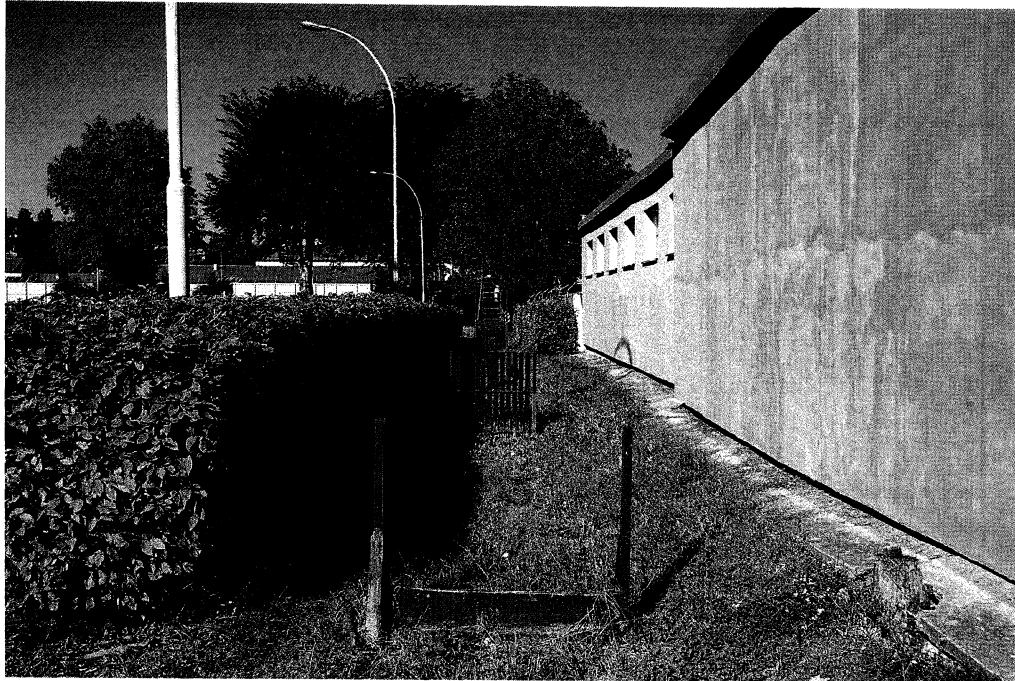
Kuchnia

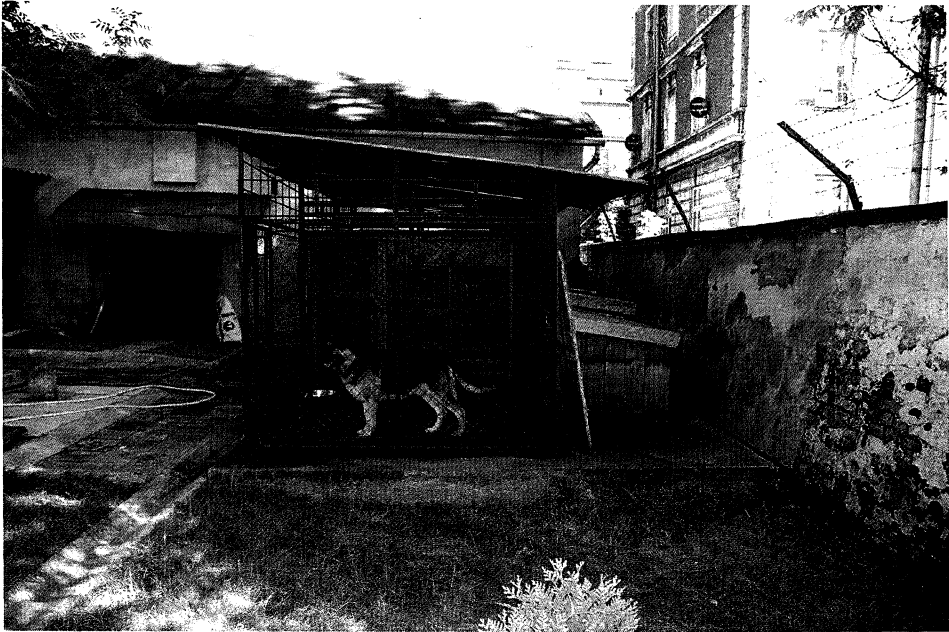
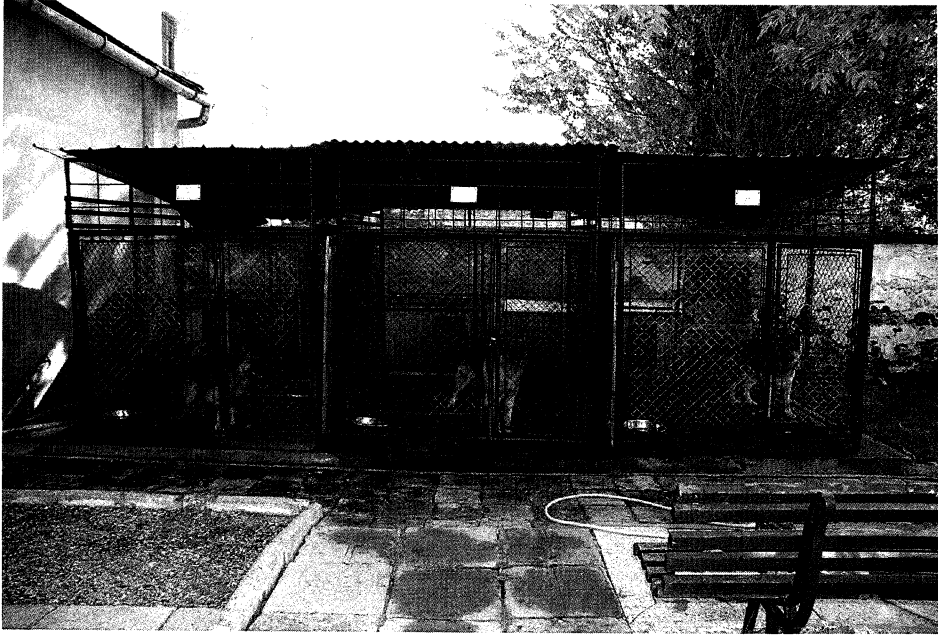
- piekarnik + rickiem
- lodówka
- zamrażarka
- stołki, krzesła (taborety)
- meble kuchenne
- kuchnia farawa + blat (elektryczna) przed kuchnią
- podgrzewacz wody (bojler)
- zlewony wąż

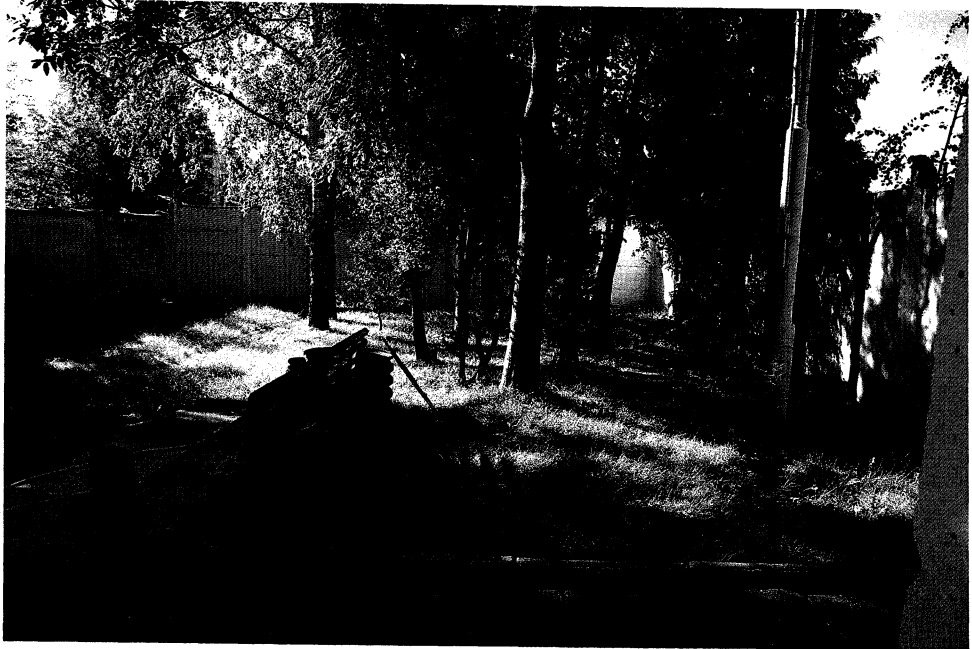
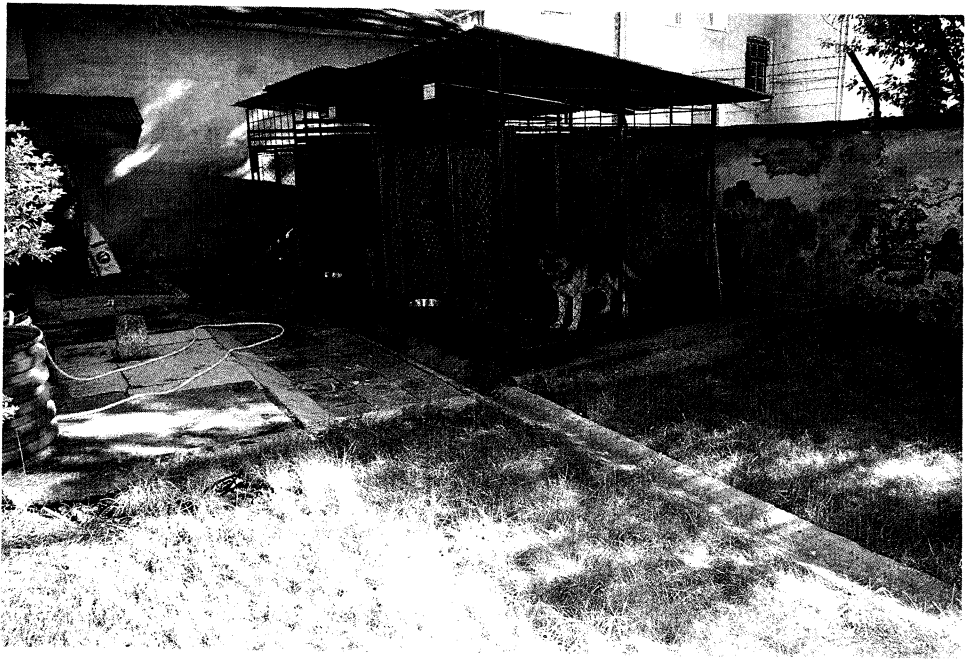












2/ nie pozwalać psu na lizanie twarzy,

3/ sprzęt do czyszczenia i pielęgnacji oraz naczynia do przygotowania i podawania karmy należy myć i czyścić po każdorazowym użyciu,

4/ utrzymywać w czystości legowisko psa.

W celu utrzymania właściwej pielęgnacji psów i higieny obcowania z nimi przewodnik otrzymuje odpowiednie środki zgodnie z obowiązującymi tabelami należności.

### ŻYWIENIE PSÓW

1. Dostarczenie psu w dostatecznej ilości i o odpowiedniej zawartości składników pokarmowych jest niezbędne do zapewnienia należytego rozwoju fizycznego psa, utrzymania jego organizmu w stałej sprawności i zdolności do wykonywania pracy itp. Dlatego też odżywianie psa musi być racjonalne, dostosowane do potrzeb organizmu i jego funkcji fizjologicznych. Do podstawowych składników karmy należą: białko, węglowodany, tłuszcze, sole mineralne, witaminy i woda.

2. Najwłaściwszym w żywieniu psa źródłem białka jest mięso wołowe, baranina lub końskie. Mięso powinno stanowić co najmniej 1/3, a co najwyżej 2/3 ogólnej ilości pokarmu. Mało wskazana jest dla psa wieprzowina, sama konina lub baranina, ponieważ mięso to jest dla psa ciężko strawne. Mięso końskie i baranie podajemy co drugi lub trzeci dzień. Mięso mogą też zastąpić podroby /serca, płuca, nerki/, ryby morskie i słodkowodne /świeże lub mrożone/, a także chudy ser, mleko i jaja. Wtedy musimy wziąć pod uwagę zmianę normy, np. 100 g mięsa wołowego = 150 g mięsa cielęcego = 250 g podrobów mięsnych = 400 g mleka itp. Trzeba zaznaczyć, że mięso jako produkt bogaty w białko nie może być zastąpione produktami roślinnymi zawierającymi również wielką ilość białka jak groch, fasola, bób itp., ponieważ białka roślinne dla organizmu psa są ciężko strawne i często wymiotowane.

3. Oprócz mięsa w żywieniu psów stosujemy jako źródła węglowodanów różne gatunki kasz, makarony, ryż, płatki owsiane oraz czerstwe pieczywo. Ziemniaków jako pokarm ciężko strawny nie stosujemy.

Ryż w stanie przegotowanym jest łatwo strawny i dlatego można go używać jako diety przy chorobach przewodu pokarmowego.

4. Źródłem soli mineralnych są zmielone kości zwierzęce i mieszanki witaminowo-mineralne. Najlepsze są surowe chrząstki od młodych zwierząt, które należy podawać zawsze po jedzeniu, np. chrząstka łopatkowa. Nie należy jednak podawać kości drobiu, dziczyzny, wieprzowiny i ryb, które są ostre i mogą wywołać schorzenia żołądka i jelit. Trzeba jednak pamiętać, że

nadmiar kości powoduje obstrukcje /zatwardzenia/, a u niektórych psów wzdęcia. W karmieniu psów służbowych nie należy podawać kości, szczególnie psom po ukończeniu 5 roku życia.

5 Źródłem witamin są warzywa i owoce, np. marchew, seler, burak czerwony, brukiew, szpinak, sałata zielona, jarmuż, pokrzywa, jabłka itp., oraz inne produkty wymienione wcześniej, a będące podstawowymi w żywieniu psów.

6. Woda jest istotnym składnikiem wszystkich komórek i płynów ciała. Odpowiednia zawartość wody w tkankach warunkuje sprawność wszelkich czynności fizjologicznych, decydujących o zdrowiu i życiu zwierzęcia. Stały dostęp do czystej wody do picia jest nieodzownym warunkiem sprawnego funkcjonowania organizmu, który łatwiej znosi głód niż pragnienie.

Przystępując do pojenia musimy pamiętać o:

1/ woda zdatna do picia powinna być stale, bez ograniczeń dostępna dla każdego psa. Gdy jest inaczej, psy liżą mokre posadzki lub piją brudy z kałuż, narażając się na zatrucie. Najlepiej jeśli pies posiada dwie miski, w tym jedną /kamionkową/ tylko na wodę,

2/ dzienna ilość wody do picia wynosi około 1,5 litra na psa, zależnie od pory roku,

3/ zmęczonemu psu podajemy wodę dopiero po półgodzinnym odpoczynku,

4/ w letniej porze między posiłkami wstawia się psom miski z czystą wodą, którą się wymienia na świeżą 3 razy dziennie,

5/ zimą poimy psa 3 razy dziennie wodą podgrzaną do temperatury 15-20°C.

7. Sposób przygotowania karmy:

1/ do wrzącej wody wrzucić umyte uprzednio mięso z kośćmi,

2/ po około 20-30 minutach wyjąć mięso, a kości gotować dalej,

3/ dodać odpowiednią ilość kaszy, którą gotujemy aż do całkowitego rozgotowania /zupelnego wyklejenia się/ - około 1-2 godziny,

4/ do ugotowanej zupy dodać szczyptę soli kuchennej /około 5 g dziennie na psa/ oraz mieszankę witaminowo-mineralną i warzywa,

5/ wyjąć kości, wskazane jest do ugotowanej zupy dodać trochę czerstwego chleba,

6/ mięso wyjęte z zupy rozdrobnić, wrzucić do miski i wymieszać, dobrze jest raz w tygodniu podać psu mięso w stanie surowym /świeże wołowe ale chude/, w tym przypadku zupę gotujemy na samych kościach, surowe zaś mięso drobno kroimy i zalewamy zupą,

7/ zupę wystudzić.

8. Dopuszcza się stosowanie gotowej - przemysłowej karmy w żywieniu psów służbowych. Dzienną normę nalicza się zgodnie ze wskazówkami producenta.

Przy stosowaniu gotowej karmy zaleca się raz w tygodniu podanie psu podgotowanej porcji mięsa wołowego.

9. Na wniosek przewodnika komendant oddziału może zezwolić na jedną z trzech możliwości wyżywienia psa:

- 1/ pies żywiony przez przewodnika z "kotła" w pododdziale granicznym,
- 2/ pies żywiony przez przewodnika otrzymującego należną normę wyżywienia w naturze,
- 3/ pies żywiony przez przewodnika otrzymującego równoważnik pieniężny normy wyżywienia; w tym przypadku norma ta podwyższona jest o 10%.

10. Psy służbowe żywi się zgodnie z normami ustalonymi w odpowiednich zarządzeniach. Nie wolno psów żywić odpadkami z kuchni i stołówek, a w żywieniu stosować następujące zasady:

- 1/ psy karmi się dwa razy dziennie, /w niedzielę i święta, gdy nie jest wykorzystywany w służbie jeden raz/, zawsze o tej samej porze w miejscu stałego wypoczynku przy budzie na wybiegu,
- 2/ psa powinien karmić tylko przewodnik lub jego pomocnik, przed karmieniem trzeba dać się psu wybiegać,
- 3/ karmę należy podawać psom w stanie ciepłym /do 30°C latem, do 40°C zimą/. Temperaturę sprawdzamy ręką - uczucie gorąca wskazuje na to, że karmę należy ostudzić. Do tego służą aluminiowe lub plastikowe łyżki, ewentualnie drewniane łopatki. Gorąca karma powoduje pęknięcie szkliwa zębów, a zbyt zimna wywołuje zaburzenia w przewodzie pokarmowym,
- 4/ przed podaniem psu karmy trzeba skontrolować, czy nie zawiera ona drobnych, ostrych kawałków kości, które w razie stwierdzenia należy wyjąć i wyrzucić do pojemnika na odpady,
- 5/ karmienie musi się odbywać o najmniej 2 godziny przed szkoleniem lub służbą i po 1 godzinie odpoczynku po skończonej pracy; bezpośrednie użycie psa do pracy po nakarmieniu powoduje u niego niechęć do pracy wskutek ociężałości oraz obniżenie strawności. Nie wolno psa przekarmiać, ani też wykorzystywać głodnego.
- 6/ karmę o konsystencji półgęstej podaje się psom w miskach aluminiowych o pojemności 3 litrów. Każdy pies je z własnej miski,
- 7/ dla psów będących w służbie lub na ćwiczeniach dłużej niż 8 godzin bierze się wodę,
- 8/ jeżeli termin karmienia koliduje z czasem pełnienia służby przewodnik zobowiązany jest zabrać tzw. suchy prowiant w postaci podgotowanego chudego mięsa wołowego i sucharów,